

DOSSIER PLAN CAMPUS

Tout savoir
sur les travaux

APPELS D'OFFRES DU CIRM

ORGANISEZ
un événement scientifique

Nouveaux points
de vue sur le Parc
**PRENDRE DE LA
HAUTEUR**

Les événements à ne pas
manquer sont dans
L'AGENDA

12/14

Le mur de Luminy

On l'a testé pour vous !

HALIODX

Un nouveau test
de diagnostic unique

EDITO de

Eric Berton
Vice-Président Innovation & Valorisation d'AMU
Doyen de la Faculté des Sciences du Sport



Aix Marseille Université et l'ensemble de ses partenaires (organismes de recherche, écoles, entreprises, collectivités, ...) développent depuis plusieurs années, une politique ambitieuse de recherche, de formation, de valorisation, et d'innovation au cœur du parc de Luminy. La diversité des recherches qui y sont menées, est un atout formidable qui conduit au développement de jeunes entreprises innovantes et créatrices d'emplois.

Le site d'Aix-Marseille dans son ensemble, est aujourd'hui doté d'outils et d'instances modernes (SATT, Incubateurs, pépinières, etc...) pour permettre une valorisation effective des travaux de recherche qui sont menés dans les laboratoires. Bien évidemment, l'association Grand Luminy fait depuis longtemps, partie intégrante de ces outils. Au-delà de sa capacité à faire rayonner le Parc à l'international, notre association a pour mission de favoriser le transfert de nos inventions vers le monde économique et d'accompagner les créateurs d'entreprises dans le développement de leurs sociétés.

Après une phase de structuration nécessaire, Aix-Marseille Université fait aujourd'hui de l'Innovation, le cœur de son identité. 3^{ème} pilier d'Aix-Marseille Université avec la recherche et la formation, l'innovation devra conduire à la création de valeurs sociétales, à la création d'emplois pour nos étudiants et à l'amélioration de la visibilité de l'université dans le monde socio-économique.

Le pari de l'innovation n'est pas un pari facile mais nous avons tous les atouts pour le réussir : des outils efficaces, dont Grand Luminy, la multidisciplinarité de notre université et du site d'Aix Marseille dans son ensemble, l'excellence de notre recherche et de notre formation. Ce pari permettra, s'il est réussi, d'ouvrir le site d'Aix-Marseille à l'Europe d'abord puis imposera Aix-Marseille Université comme une des meilleures universités mondiales.

Je vous laisse découvrir au travers de ce numéro toute la richesse et la variété de notre Parc scientifique au service du transfert technologique et de la création d'emplois.

CAFE DES LANGUES

Fin d'année et rentrée universitaire



Le mardi 24 mai dernier les fidèles du Café des Langues ont fêté la fin de l'année universitaire avec la soirée «Bistrot des Langues». L'apéritif dînatoire, fourni par le CROUS de Luminy grâce à l'aide de Grand Luminy Technopôle,

notre partenaire de toujours, a été l'occasion pour tous de revenir sur une très belle année d'échanges linguistiques et culturels autour de l'allemand, l'espagnol, l'italien, le portugais et le français et pour la première fois de l'arabe.

Cette activité, que le CIELL (Centre de Langues de la Faculté des Sciences, campus de Luminy) a le plaisir d'accueillir dans ses locaux, est entièrement bénévole et se fait toujours en dehors des cursus acadé-

miques officiels.

Les animateurs sont tous étudiants du campus, natifs des pays dont les langues sont à l'honneur - y compris en ce qui concerne l'espagnol et le portugais avec des étudiants originaires d'Amérique Latine.

La reprise se fera début octobre, du lundi au vendredi entre 12h45 et 13h45, selon un calendrier qui sera affiché au CIELL et sur la page Facebook du Café des Langues, que nous vous invitons à «liker» pour être au courant de toutes nos activités. On vous attend nombreux pour une aventure linguistique sans limites!

www.facebook.com/cafedeslanguesluminy

Nouveaux points de vue sur le Parc

Durant l'été, Grand Luminy a fait réaliser une série de photos afin de renouveler la banque d'images du Parc. La dernière campagne datait de 2009, il était temps de se doter de nouvelles images ! Cette campagne a été réalisée à l'aide d'un drone pouvant monter jusqu'à 50 mètres du sol, ce qui a permis de proposer des angles inédits. Toutes les parties du Parc ont été explorées afin d'offrir un maximum de clichés et de permettre à tous les établissements d'illustrer leurs supports de communication.

Ces visuels permettront aussi de garder une trace du Parc avant les grands travaux de rénovation qui démarreront à l'automne.

Retrouvez une sélection de photos sur www.grandluminy.com, rubrique médiathèque



LoAd

Ouverture prochaine



Le Laboratoire ouvert Art Design (LoAD) qui a reçu le Prix de l'Innovation décerné par le Ministère de la Culture et de la Communication, ouvrira ses portes en Octobre 2016.

Cette plateforme numérique de 30m², unique dans le panorama des Ecoles d'art et de design françaises, est destinée aux formes les plus innovantes de la création artistique en Vidéo, Son, Web design et Arts numériques. Dès la rentrée, l'ESADMM mettra donc à disposition de ses étudiants et partenaires un ensemble de matériels « up to date » permettant la captation, le montage vidéo et son, et l'incrustation numérique (caméras Black Magic 4K, bancs de montage 4K, une régie TV/cinéma

numérique), une régie lumière, un plateau scénique doté d'un fond bleu et de gradins (90 personnes assises), des cabines de montage son/vidéo ainsi qu'un studio son séparé.

Cet équipement constitue la première phase du Patio numérique qui accueillera également en 2017 un laboratoire d'impression 3D de 200 m² et un atelier d'impression numérique.

Réalisation « Oh ! Som » architectes

Partenariat French Tech ESADMM (Stéphanie Bayol, déléguée « Aix-Marseille French-Tech » en visite avec Xavier Leton, responsable technique LoAD)



Le 17 mai dernier, la crèche d'entreprises Pop Corn fêtait son premier anniversaire. L'occasion pour l'équipe de convier parents, enfants, entreprises et institutionnels à célébrer une première année de fonctionnement placée sous le signe de la petite enfance. Pour présenter la crèche de « l'intérieur » Grand Luminy a rencontré son directeur Bruno Lauvergnat et la maman déléguée de la crèche, Aurélie Ferrier.



Bruno Lauvergnat, Directeur de la crèche

jour grâce à people&baby et les familles, heureuses de bénéficier d'une place dans cette nouvelle crèche et d'aborder leur vie professionnelle plus sereinement.



Aurélie Ferrier, Maman déléguée

miers jours, j'ai pu venir tous les midis pour la voir ! Je n'ai que du positif à dire sur Pop Corn.

Présentez-nous la crèche Pop Corn...

C'est une crèche conventionnée par la CAF et agréée par les services de la PMI. Elle est prévue pour 24 enfants, de 0 à 6 ans. Nous accueillons surtout les enfants entre 4 mois et 3 ans. Huit personnes s'occupent au quotidien des enfants.

Comment s'est passée votre installation ?

Les Luminiens nous ont accueillis de façon chaleureuse. Tout le monde souhaitait depuis longtemps l'ouverture d'une crèche sur ce secteur : les partenaires étaient ravis que ce projet voie enfin le

Comment profitez-vous du cadre qu'offre Luminy avec les enfants ?

Au milieu des pins et au départ des calanques, Luminy offre un cadre idyllique pour une structure petite enfance.

Quel bilan faites vous après un an ?

Il est positif : les enfants et leurs familles sont très satisfaits, comme en témoignent les résultats de notre dernière enquête de satisfaction. Les entreprises partenaires confirment la qualité de notre service et le confort qu'une crèche de proximité offre à leurs salariés.

En quoi consiste votre rôle de maman déléguée ?

Je fais le lien entre parents et personnel de Pop Corn. Je suis tenue informée des nouveaux projets mis en place, j'assiste aux réunions de l'équipe deux fois par an et j'essaye de suivre les arrivées et les départs des enfants...

En tant que maman, salariée d'une entreprise du Parc, quel est votre bilan, après un an ?

Ma fille Constance, est gardée cinq jours par semaine depuis la rentrée 2015. C'est à côté du travail : les 15 pre-

Que font les enfants durant leur journée de crèche ?

Il y a des ateliers organisés chaque jour. Tous les projets sont réalisés dans le sens du développement de l'enfant. L'équipe est géniale, ils échangent beaucoup avec les parents et proposent un rapport journalier de ce qu'a fait l'enfant, c'est un moyen de garder du lien. Nous avons aussi un carnet de vie, des photos de nos enfants régulièrement, le cadre est agréable avec des locaux tout neufs ... ma première fille a été gardée par une nounou que j'adorais et pourtant, si c'était à refaire je choisirais la crèche !

MOOC NEUROPHYSIOLOGIE CELLULAIRE NIVEAU 1

Retour d'expérience

ENSEIGNER

Pendant 6 semaines entre mars et mai 2016, Aix-Marseille Université et l'INMED (Inserm) ont proposé sur la plateforme internet France Université Numérique (FUN) un cours en ligne gratuit (MOOC) intitulé « Neurophysiologie cellulaire niveau 1 : comment les neurones communiquent ». Destiné aux étudiants, doctorants, enseignants du secondaire, ingénieurs, ou chercheurs francophones du monde entier, ce MOOC met l'accent sur l'approche expérimentale en neurosciences pour expliquer les principes de base de l'électrophysiologie. Le MOOC comprend des vidéos de cours et d'expériences au laboratoire, des documents complémentaires, des quiz d'entraînement et des quiz notés. Un forum permet aux étudiants de discuter avec deux chercheurs (dont l'enseignante, Constance Hammond) et avec la coordinatrice du MOOC (Isabelle Virard), qui font ici le bilan de cette première session.

Les thématiques

sciences sciences cognitives sciences de la vie



Se lancer dans la fabrication d'un MOOC, est-ce bien raisonnable ?

Etant donné que le travail de préparation prend au moins trois mois à temps plein et la présence sur le forum pendant le passage du MOOC un mois et demi, on est en droit de se demander si le résultat est à la hauteur des efforts consentis. Il est indispensable de s'y lancer à plusieurs, pour partager les tâches. En plus de l'aide d'une spécialiste de l'audiovisuel du CIPE d'AMU, le financement A*Midex du Brain Master Program a permis à ce MOOC de bénéficier d'une coordonnatrice et d'une graphiste.

Quels sont les côtés positifs ?

Pour l'enseignante, le bilan est très positif : « J'ai formé beaucoup plus d'étudiants que je ne l'aurais fait en amphi et sur un socle de connaissances tout à fait comparable. Les questions posées au forum sont pertinentes et permettent à d'autres étudiants d'en profiter. La gentillesse des étudiants est frappante aussi bien dans la façon de poser leur question que dans leurs compliments généreux en fin de MOOC. Les étudiants apprécient le côté bénévole de

notre travail et respectent le temps que nous passons pour eux. C'est ce rapport confiant et chaleureux qui me pousse à continuer. »

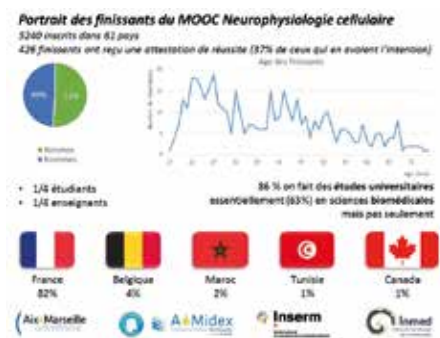
Quant aux étudiants :

- « Cette formation réussit à rendre accessibles des notions qui peuvent sembler particulièrement complexes pour des non-biologistes. »
- « Cette formation était passionnante sur la totalité. Les quiz qui exigeaient une réflexion et une bonne compréhension du contenu des vidéos apportent beaucoup. »
- « La qualité des vidéos : explications très claires et bonnes illustrations. »
- « Connaissances précises et actuelles. Disponibilité et réactivité de l'équipe enseignante. Des vues de la recherche au laboratoire, avec son matériel de pointe. »

Quels sont les côtés négatifs ?

Cela a été maintes fois soulevé : le MOOC se base sur une pédagogie où l'apprenant est moyennement actif. Il faut toutefois modérer ce propos car l'apprenant est volontaire et motivé à consacrer 2-3 h par semaine pour se

former, il pose des questions en ligne pour mieux comprendre, ce qu'on voit rarement en amphi. Enfin, les quiz que nous proposons ne sont pas uniquement des tests de connaissance : nous testons aussi si les étudiants savent appliquer ce qu'ils ont appris à un autre cas, et s'ils peuvent proposer une expérience pour tester une question.



Quelles sont les retombées pour AMU ?

D'une part, le MOOC a eu un impact sur la notoriété d'AMU et de son secteur neurosciences : 73% des 2000 répondants à l'enquête initiale ne connaissaient pas ou très peu AMU avant de s'inscrire.

D'autre part, le MOOC peut être réutilisé par les enseignants qui le désirent, en classe inversée : les étudiants visionnent le cours puis, de retour en classe, travaillent à des exercices d'application. D'ailleurs, en plus des prochaines sessions prévues sur FUN (en français et en anglais), le contenu du MOOC sera transféré sur la plateforme Amétice dès septembre 2016. Il permettra aux étudiants d'AMU de se mettre à niveau en neurophysiologie cellulaire, par exemple avant d'intégrer le master de neurosciences.

www.fun-mooc.fr/courses/amu/38005/session01/about



Photos (de gauche à droite) : Marion Deroche, Anissa Bara, Olivier Manzoni, Lucie Lapostolle, Clotilde Pauchard, Manon Belleza, Antonia Manduca, Noé Amatore.

Pour la 2^{ème} année consécutive, l'équipe « Pathophysiologie de la plasticité synaptique » dirigée par Olivier Manzoni à l'INMED, a participé au programme Apprentis chercheurs MAAD (Mécanismes d'Addiction à l'Alcool et aux Drogues) piloté par l'INSERM et mis en place par l'association l'Arbre des Connaissances.

Cette aventure donne l'opportunité à des adolescents de découvrir les réalités d'un laboratoire de recherche et de mener tout au long de l'année un projet scientifique encadré par Anissa Bara, Marion Deroche et Antonia Manduca, doctorantes et post-doctorante de l'équipe INMED. 2 binômes de ont été accueillis (chacun composé d'un

élève de 3^{ème} et d'un élève de 1^{ère} S) au sein du laboratoire pour étudier les effets du cannabis chez les rats.

A raison d'un mercredi par mois (10 au total), les apprentis chercheurs ont étudié l'influence du cannabis sur la plasticité synaptique du cortex préfrontal et sur le comportement des rats adolescents. Après une injection unique de cannabis chez les animaux, ils ont utilisé l'électrophysiologie et plusieurs tests comportementaux pour évaluer les processus de mémorisation, d'apprentissage et d'interaction sociale.

La curiosité, les discussions scientifiques, le raisonnement, l'esprit critique et les résultats acquis tout au long de l'année se sont reflétés dans la qualité de leurs présentations orales lors du congrès des apprentis chercheurs organisé le 7 juin 2016. Voir ses apprentis partager leurs travaux avec un amphithéâtre où se trouvent famille, amis et camarades de classe est une fierté et une réelle source de motivation pour recommencer l'année prochaine.

AFMB

Nouvelle équipe de recherche

Une nouvelle équipe de recherche dirigée par Juan Reguera et soutenue par le programme ATIP-AVENIR 2015 et la Fondation Bettencourt-Schueller vient de s'installer au laboratoire Architecture et Fonction des Macromolécules Biologiques (AFMB, UMR 7257, Aix-Marseille-Univ/CNRS).

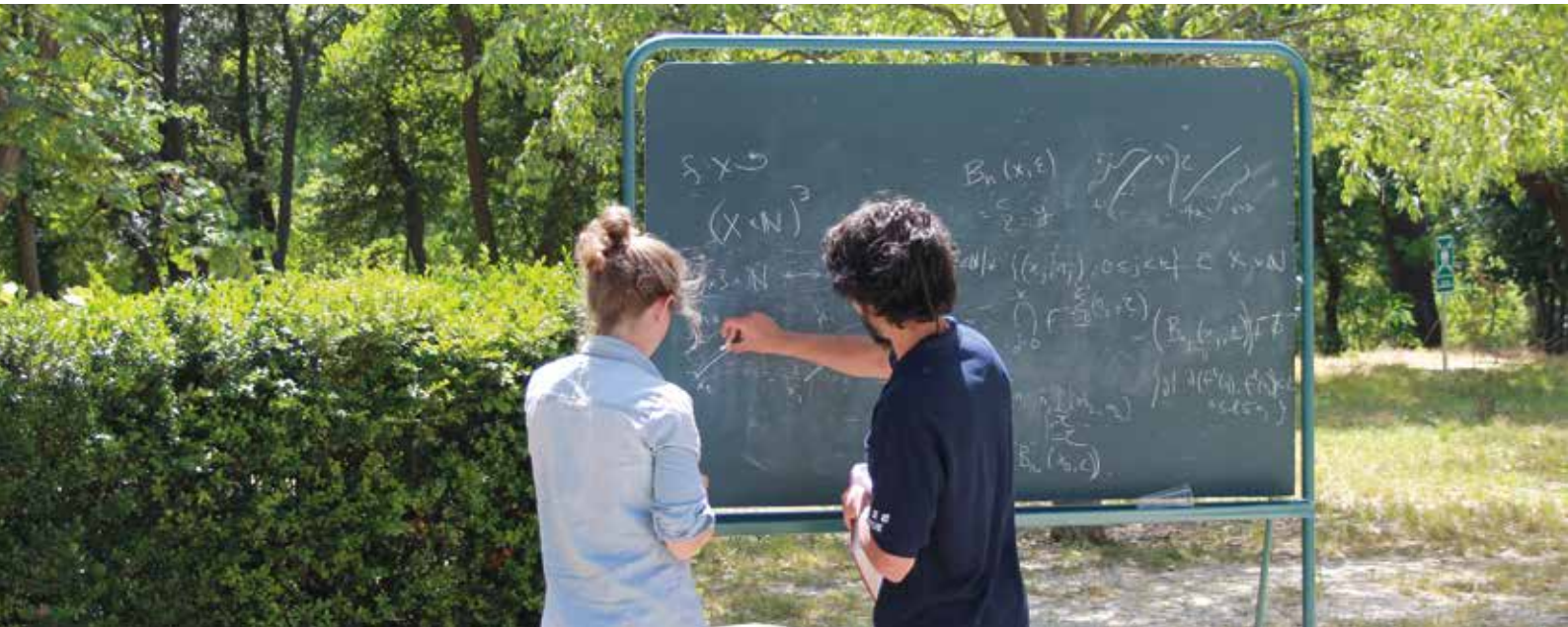
L'équipe « Complexes Macromoléculaires Viraux » se focalise sur la compréhension des mécanismes d'infection virale impliquant de multiples interactions entre des protéines virales, cellulaires et les acides nucléiques qui s'organisent en complexes multifonctionnels. Le but est de comprendre les mécanismes moléculaires à l'origine des différentes activités enzymatiques et les différents états de maturation de ces complexes multi-protéiques qui sont coordonnées et régulés au cours de l'infection, en utilisant des techniques biochimiques et biophysiques et en combinant la cristallographie aux rayons X et la microscopie électronique.

L'objectif principal de ses recherches est la caractérisation au niveau fonctionnel et structural du complexe de répllication des alphavirus pour proposer un modèle mécanistique complet décrivant à l'échelle moléculaire le cycle d'infection virale et son mécanisme de régulation.

Les alphavirus, tels que le virus chikungunya (CHIK) ou le virus de l'encéphalite équine de l'est (EEEV), sont la cause de maladies infectieuses à fort impact en santé humaine. En 1952, le virus du Chikungunya est identifié pour la première fois en Tanzanie. 61 ans plus tard, il fait sa première apparition sur le territoire américain. En cause de cette soudaine dissémination : déplacements humains et réchauffement climatique qui procurent des conditions propices au vecteur de la maladie, le moustique tigré *Aedes*. Les travaux de cette équipe visent à mettre en place de nouveaux outils moléculaires pour contribuer au développement de stratégies thérapeutiques pour le traitement de ces maladies infectieuses.

Plus d'informations ici : www.afmb.univ-mrs.fr





1^{er} septembre 2016 : Ouverture de la nouvelle campagne d'appels d'offres pour organiser un événement scientifique au CIRM durant le 2^{ème} semestre 2018 !

Organiser un événement scientifique au CIRM c'est profiter d'un lieu unique au cœur du campus de Marseille-Luminy :

- Un instrument scientifique fondé il y a plus de 30 ans,
- Un lieu unique pour une immersion totale avec son groupe et ses recherches,
- Des espaces de travail conviviaux et modernes (salles de conférences équipées en systèmes d'informations et audiovisuels, espaces de travail plus intimes, WiFi, etc.)
- Une équipe administrative et hôtelière en charge de l'organisation de votre événement « Clé en mains »
- Une bibliothèque mathématique de tout premier plan
- Des outils d'information et de diffusion scientifiques (site web dédié à chaque événement, enregistrement vidéo des conférences, diffusion nationale et internationale de l'information via notamment une forte présence sur les réseaux sociaux, etc.)
- Un cadre exceptionnel aux portes des calanques dans l'ancien « Château de Luminy »
- Un producteur de vidéos scientifiques de qualité et un réalisateur d'interviews, etc.

Les appels d'offres proposés

- **Conférences et écoles de recherches**
- **Rencontres mathématiques d'une semaine.**
- **Programmes pluriannuels (Nouveauté 2016 !)** : plusieurs projets scientifiques ont besoin de temps pour mûrir et atteindre leurs objectifs. C'est l'objectif que proposent ces nouveaux programmes, construits en moyenne sur 3 ans (une semaine par an). Deux volets sont proposés : « Mathématiques » et « Mathématiques en interaction ». Ce dernier programme peut fortement intéresser les laboratoires d'AMU dont les recherches utilisent les mathématiques.
- **Chaire Jean-Morlet** : le Cirm propose ce programme de semestres ouverts à tous les domaines des mathématiques et de la physique théorique. La Chaire propose un accueil en résidence à des chercheurs provenant d'institutions étrangères, qui doivent travailler en relation avec un chercheur de l'Université d'Aix-Marseille, qui devient porteur local du projet.
- **Petits groupes de travail**
- **Recherches en binôme**

Les programmes spécifiques conjoints

- Cemracs (Cirm et Société de Mathématiques Appliquées et industrielles)
- Semaines « Société Mathématique de France » (avec le Cirm)
- Mois thématiques (Cirm et Aix-Marseille Université)
- Ecoles Institut Henri-Poincaré et Cirm
- Semaines Institutionnelles et de Formation permanente

Tous les Appels d'offres sont en ligne sur www.cirm-math.fr : ouverture 1^{er} septembre 2016 & Deadline 30 septembre 2016.

Bientôt : le programme « Interface »

Une ouverture Mathématiques et Société, mathématiques et Industrie : des rendez-vous ponctuels ou réguliers sur des « Hot topics » entre mathématiciens et ingénieurs et/ou autres utilisateurs d'outils mathématiques. Plusieurs formats de rencontres sont envisageables : cours spécifiques, conférences, réunions de lancement de projets communs, discussions en réseaux, etc.

LUMINY EN MOUVEMENT ! Zoom sur les travaux qui démarrent



Huit ans après le démarrage de l'Opération Campus, la modernisation de trois bâtiments emblématiques du site va commencer. Ces travaux augmenteront l'attractivité et la fonctionnalité du Parc de Luminy.

Une phase de « gros travaux » va se mettre en place à l'automne. Ils sont réalisés par Bouygues Sud Est et sa société de Projet Luscie (pour Luminy Sciences). Ce sont, en effet, les bâtiments emblématiques du Parc qui vont être repensés pour offrir aux luminiens un cadre de vie améliorés et adaptés

aux besoins.

Le chantier du bâtiment hexagone démarre dès mars 2017. Il va s'agir d'une lourde restructuration pour cet édifice construit dans les années 60 afin de le transformer en « cœur de campus ». A terme (septembre 2018) ce bâtiment accueillera, outre la nouvelle Bibliothèque Universitaire, les associations étudiantes et divers services de l'Université (CIELL, CRSU,...). Il devrait devenir rapidement un lieu de rencontre convivial avec son coffee bar et sa salle d'exposition.

Le dernier chantier sera celui du TPR2 qui débutera mi 2018 pour une livraison à l'été 2020. Ce bâtiment accueillera, à terme, des laboratoires de recherche de l'IBDML, le LGBP, le LIF et une partie du CPPM. L'administration de la Faculté des Sciences et la médecine préventive compléteront les locaux. Le « grand hall » sera traité séparément ultérieurement.

Pour mener à bien tous ces travaux tout en assurant la continuité de services souhaitée dans le cadre du projet, des installations provisoires vont être réalisées. Ainsi le LIF sera accueilli au premier étage de l'actuelle BU, restructurée en conséquence au rez-de-chaussée, les bureaux du personnel de la BU restant au même endroit.

Deux bâtiments provisoires (P2 et P3), actuellement en cours d'installation situés autour de l'IUT GTR, accueilleront les services d'enseignement du TPR1 et les salles de culture du LGBP. Le dernier bâtiment provisoire (BP1) accueillera quant à lui les équipes du CiNAM sur la partie CNRS proche de l'actuel CiNAM.

Le Luminy Pratique 2016 / 2017 est arrivé !

Editée en français et en anglais, la 4^{ème} édition de ce support au format poche contient :

- Une présentation du Parc et de ses services
- Tous les conseils et numéros utiles pour les nouveaux (et anciens!) luminiens
- Un plan du Parc mis à jour intégrant les bâtiments provisoires implantés durant les travaux.



Demandez votre exemplaire à votre établissement ou en contactant Grand Luminy !
info@grandluminy.com

Suivront en avril 2017 les travaux du bâtiment TPR1 qui entamera lui aussi une profonde métamorphose. Accueillant à terme la totalité des services d'enseignement de la Faculté des Sciences ainsi qu'une partie importante du laboratoire CINAM. Cette rationalisation permettra d'augmenter la fonctionnalité des locaux et améliorer l'accueil des étudiants et chercheurs. La livraison est programmée en deux phases jusqu'à fin 2018.



Vue du TPR1 et du cœur de campus



Vue de l'hexagone réhabilité



Le TPR2 et son futur habillage

Crédit photos: TPR1 et 2 cabinet SCAU - hexagone cabinet Marchiano Architecture



Kedge BS continue de renforcer son action sur l'entreprenariat et l'innovation en se dotant d'un nouveau projet d'aménagement. Ce projet consiste en la création d'un espace fonctionnant en un écosystème. Qu'ils soient experts, entrepreneurs, dirigeants ou étudiants, tous les acteurs œuvreront sur un front commun, celui de l'innovation, par le partage d'expérience et la transmission.

La naissance de ce projet est le fruit d'une étroite collaboration entre l'Ecole de commerce et la fondation Daniel & Nina Carasso.

Daniel Carasso, est franco-espagnol. Il a quitté l'Espagne pour venir en France afin d'étudier à l'Ecole de Commerce Supérieure de Marseille. A la suite de ses études, il décide de développer en France la petite entreprise familiale de son père pour bâtir ce qui deviendra le géant de l'agroalimentaire : Danone.

Le soutien apporté par sa fondation a permis à Kedge de se renforcer sur l'entreprenariat et de fournir à l'établissement un véritable arsenal afin d'aider et d'accompagner ses étudiants à construire et réaliser leur projet.

L'entreprenariat est une tendance forte chez les jeunes étudiants. 40% d'entre eux déclarent vouloir créer leur société dans les cinq prochaines années. L'enjeu est de taille et Kedge BS met à disposition de ses élèves les meilleurs outils pour aider cette nouvelle génération d'entrepreneurs.

Aujourd'hui l'Ecole dispose de tous les éléments pour créer autour de son projet une véritable synergie encourageant l'entreprenariat : le corps enseignant, les associations, les clubs d'entrepreneurs et le large réseau de diplômés sont des éléments qui s'animeront parfaitement autour de ce lieu.

Bien évidemment la Business Nursery, l'incubateur de Kedge, qui depuis quelques années déjà, accompagne et aide les étudiants dans la réalisation de leur projet d'entreprise, prendra une place importante dans cet écosystème. Les ambitions ne s'arrêtent pas là, ce lieu permettra, à terme, d'accueillir des porteurs de projets de tous horizons afin de fédérer des étudiants autour de différentes missions telles que : participer à la création de l'entreprise, ou bien travailler sur le lancement de produit d'une marque.

Ce lieu qui ouvrira pour la rentrée, pourra accueillir des étudiants et des entrepreneurs de tous horizons dans un espace 100% modulaire. Une zone

de coworking doté d'installations innovantes permettra aux utilisateurs de travailler en groupe mais également de s'isoler facilement.

Une salle de visio-conférence équipée d'outils de pointe, un espace d'aide à la création équipé de casques Oculus Rift, de nombreuses salles de réunion, divers coins détente, une cafétéria, constituent autant d'espaces propices aux rencontres. Non loin de l'entrée une zone de "pitch" permettra aux startups de présenter leur projet devant de potentiels investisseurs mais également dans le simple but de s'entraîner.

De nombreux efforts ont été réalisés pour encourager et aider la nouvelle génération à se réaliser et pourquoi pas voir un jour sortir de ses murs le prochain Daniel Carasso.

Infos : <http://business-nursery.fr>

HALIODX

Lancement d'Immunoscore®

HalioDx SAS, société de diagnostic en immuno-oncologie basée sur le campus de l'Université Aix-Marseille à Luminy, l'Inserm (Institut National de la Santé et de la Recherche Médicale) et sa filiale Inserm Transfert, ont récemment annoncé le lancement commercial d'Immunoscore® Colon, un test de diagnostic unique pour guider les décisions thérapeutiques dans la prise en charge des patients atteints de cancer du côlon.



Sur la base de la technologie Inserm Immunoscoring®, protégée et licenciée par Inserm Transfert, l'équipe de développement d'HalioDx a travaillé sur les réactifs entrant dans la composition du kit afin de garantir un marquage en IHC** robuste et fiable, mais également sur le logiciel d'analyse d'images pour faire d'Immunoscoring® un test simple, standardisé et quantitatif.

Premier test de la future gamme éponyme, Immunoscoring® Colon est disponible depuis juillet 2016 en tant que service, le test étant effectué au sein du laboratoire HalioDx*. À la fin de l'année, les pathologistes auront accès à un test CE-IVD en Europe, tandis qu'un test RUO (Research Use Only) sera disponible dans le reste du monde.

Le test Immunoscoring® Colon CE-IVD sera un outil précieux au service des cliniciens pour déterminer le pronostic des patients lors du diagnostic de leur cancer du côlon et ce en association avec la classification TNM et les caractéristiques pertinentes de chaque tumeur et de chaque patient, que ces caractéristiques soient cliniques ou biologiques.

Il a démontré sa robustesse et sa pré-

cision dans plusieurs études rétrospectives, y compris dans l'étude récente de validation du projet Immunoscoring® dirigée par la Société pour l'immunothérapie des cancers (SITC), impliquant 23 centres de pathologie dans 17 pays et portant sur plus de 3800 échantillons de patients.

Les résultats positifs de cette étude ont été présentés à l'ASCO 2016 par le Dr Jérôme GALON, directeur de recherche à l'Inserm, à la tête du laboratoire Immunologie et Cancérologie Intégratives, Paris, France et investigateur principal de l'étude.

Vincent FERT, PDG d'HalioDx commente : « C'est une étape importante atteinte par nos équipes, qui démontre que l'analyse quantitative des cellules immunitaires peut être réalisée en routine et que l'information délivrée peut être aisément intégrée dans la pratique quotidienne des pathologistes et des oncologues. Associer la simplicité de l'immunohistochimie à l'analyse d'images sophistiquée est un concept majeur, permettant de fournir une information standardisée, objective et quantitative dans le diagnostic en immuno-oncologie. En proposant une

première version du test en service depuis juillet* et avec une solution CE-IVD disponible d'ici la fin de l'année, nous tenons nos objectifs pour le lancement commercial d'Immunoscoring® Colon ».

À Propos d'Immunoscoring® Colon

Immunoscoring® Colon mesure la densité de deux populations de lymphocytes T – CD8 et les CD3 - au cœur et en périphérie des tumeurs.

La technologie utilisée combine l'immunohistochimie et l'analyse d'image (pathologie digitale) pour une segmentation standardisée des tissus et une quantification précise des cellules immunitaires. Les densités cellulaires sont ensuite calculées pour donner l'Immunoscoring® de l'échantillon (score de 0 à 4).

Le test a été développé pour prédire la capacité du système immunitaire d'un individu donné à combattre les cellules tumorales. Sa performance quant à sa capacité à prédire le risque de récurrence dans les cancers du côlon a été démontrée dans de nombreuses études rétrospectives.

Immunoscoring® Colon est l'un des premiers tests diagnostiques s'appuyant sur la pathologie digitale qui sera utilisé en routine par les laboratoires de pathologie. La précision et la robustesse du test reposent sur la quantification précise des cellules immunitaires positives, dans des régions prédéfinies, et le calcul automatisé, se basant sur un algorithme spécifique, de l'Immunoscoring® de chaque échantillon. Il est disponible en tant que service*, réalisé dans les laboratoires d'HalioDx, depuis juillet 2016.

Plus d'information sur : www.haliodx.com ou www.immunoscoring-colon.com

*Ce test est destiné à la recherche uniquement et n'est pas prévu pour être utilisé à des fins de diagnostic.

** Immunohistochimie



Le pôle de compétitivité Santé Eurobiomed et l'Association Grand Luminy Technopôle agissent depuis de nombreuses années en faveur de la création et du développement d'entreprises de santé. Forts de cette expertise, ils ont souhaité proposer un dispositif coordonné et renforcé afin d'accélérer le démarrage et d'accompagner la croissance d'entreprises de la filière Santé présentant un fort potentiel sur le territoire. Ils ont donc lancé le programme Go4BioBusiness®, lauréat d'un Appel à Manifestation d'Intérêt du Conseil Régional Provence - Alpes - Côte d'Azur.

L'objectif du programme est de détecter et d'accompagner les entreprises à forte croissance dans leur phase précoce. C'est un dispositif d'accompagnement personnalisé, destiné aux projets à fort potentiel de croissance de la région et aux projets/entreprises souhaitant s'y implanter.

Principe

Une structuration et un accompagnement des projets pour viser dès leur démarrage des perspectives de levées de fonds massives et d'internationalisation plus rapides, via :

- Un accompagnement premium
- Un mentor industriel pour chaque projet
- Une due diligence approfondie orchestrée par les acteurs du dispositif et réalisée par les partenaires du programme permet d'identifier les verrous à lever, puis de valider le potentiel de croissance du projet
- L'élaboration d'une feuille de route pour guider les entreprises plus rapidement vers la croissance

En plus d'un accompagnement dédié et de la mutualisation des compétences des deux acteurs du dispositif, les entreprises accélérées bénéficient :

- D'un financement partiel de prestations premiums telles que de l'accompagnement stratégique, accompagnement à la levée de fonds, internationalisation, communication, recrutement, etc.
- L'accès à un pool d'experts, partenaires de Go4BioBusiness®, s'engageant à accompagner les entreprises à coûts négociés et forfaitaires
- La mise en relation avec un réseau de « facilitateurs » : investisseurs, référents...

Actions réalisées

Suite à l'appel à candidature lancé fin 2015, un premier comité de sélection s'est réuni fin janvier 2016. En se basant sur les Due diligences réalisées en amont, les membres du comité, composé d'industriels du secteur, de partenaires institutionnels, de représentants de fonds d'investissements spécialisés et de représentants de la région Provence-Alpes-Côte d'Azur, ont choisi deux entreprises pour intégrer le programme.

La société Balmes Transplantation, installée à Luminy, intègre StartInBioBusiness® et l'entreprise Physio-Assist bénéficie de BoostInBioBusiness®. Cha-

cune dispose à présent d'une feuille de route spécifiant les prestations nécessaires et les moyens à déployer pour accélérer leur croissance. En parallèle, des prestataires ont été référencés afin d'intervenir auprès des entreprises accompagnées.

Accélération

Avec Go4BioBusiness®, Balmes réalise toutes les phases amont en vue d'une levée de fonds afin d'accélérer le développement de son premier produit de conservation des greffons de reins. Physio-Assist vise une mise sur le marché de son produit Simeox en France et en Europe.

La phase d'accélération est donc initiée, avec un mentoring actif depuis le mois de mars et le démarrage des prestations spécifiques.

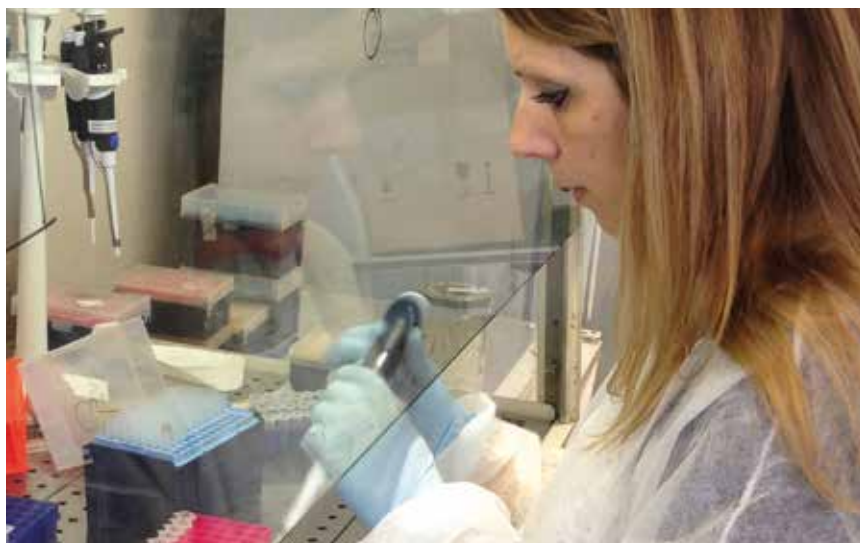
Le bilan de cette phase pilote sera effectué avant la fin de l'année. L'occasion de lancer la seconde promotion de Go4BioBusiness®.

Financier : Région Provence-Alpes-Cote d'Azur
Porteurs du projet : Eurobiomed et Association Grand Luminy
+ d'infos : infos@grandluminy.com



LpDCLICK

Levée de fonds dans les starting blocks



La start-up LpDCLICK, basée dans la pépinière biotech de Luminy, lance son site Internet pour faire connaître au plus grand nombre le fort potentiel de son projet.

Elle vient en effet de mettre au point le premier dispositif d'autocontrôle

terrain, plus rapide et tout aussi performant que la méthode réglementaire, permettant le dénombrement de la bactérie *Legionella pneumophila*, responsable de 6 500 cas de légionellose en Europe et plus de 30 000 cas aux USA.

Cette avancée technologique est d'ores et déjà suivie de très près par certains industriels car le potentiel marché est mondial, avec plus de 10 millions d'autocontrôles effectués chaque année.

Mi septembre, LpDCLICK initialisera sa levée de fonds de 1,1M€ pour finaliser le développement, puis industrialiser et commercialiser ses kits dès 2018.

« Avec un marché en plein essor estimé à 500 millions d'euros au niveau mondial, nous envisageons d'atteindre à horizon 5 ans un chiffre d'affaires compris entre 5 et 10 millions sur le seul marché français » précise Sam Dukan, co-fondateur de LpDCLICK.

+ d'infos
www.lpdclick.com



EUROBIOMED

soutient votre innovation à l'échelle européenne

Eurobiomed vous aide à décrypter les opportunités des AAP européens (Horizon 2020, Eurostars, FEDER...) en vous proposant un diagnostic de votre projet, une aide à l'identification du guichet de financement européen le plus adapté ainsi qu'un accompagnement pour le montage de votre projet.

Par cette action, Eurobiomed souhaite vous aider à obtenir des ressources de financement supplémentaires et/ou alternatives aux ressources de financements nationaux, de nouvelles connaissances et technologies et une plus grande visibilité.

Le pôle Eurobiomed vous propose dans le cadre de son accompagnement à l'innovation :

- Un accompagnement sur mesure au montage de projets européens
- Une prise en charge partielle des frais relatifs à votre accompagnement par un cabinet d'expertise

Vous bénéficierez, avec l'aide d'un consultant spécialisé sélectionné par Eurobiomed, des prestations suivantes :

- 1 journée de diagnostic personnalisé de votre projet pour étudier votre éligibilité et vous orienter vers le projet européen le plus pertinent
- Un accompagnement sur mesure réalisé par des consultants experts agréés par Eurobiomed pour valider structurer et déposer votre projet
- Une aide à la gestion du projet sélectionné ou dans le cas contraire une aide au redépôt ou réorientation de votre projet non retenu

Les subventions européennes peuvent prendre en charge jusqu'à 100% de vos dépenses. Si vous êtes intéressé par cet accompagnement, merci de manifester votre intérêt dès que possible et auprès de : jennifer.lartigue@eurobiomed.org

Appels à projets européens

- 2016/09/15 - EUROSTARS 2 (5^{ème} AAP)
- 2016/09/15 - Innovative Medicines Initiative 2 (8^{ème} AAP)
- 2016/10/13 - Horizon 2020 - SME Instrument 2016-2017
- 2017/09/06 - Horizon 2020 - Prix Horizon : Birth Day

Appels à projets nationaux

- 2016/09/16 - Laboratoires communs Recherche/Entreprises (LabCom)
- 2016/12/31 - RAPID : Innovation Défense
- 2017/01/14 - 5^{ème} AAP R&D structurants pour la compétitivité (PSPC)
- 2017/01/20 - AAP générique PIAVE : projets industriels d'avenir

www.eurobiomed.org/fileadmin/user_upload/Appels_a_projets/Appels_a_Projets_R_D_-_aout_2016_D3.html

Que faire à Luminy entre midi et deux heures ?

Prises et lâcher-prise au mur d'escalade du Technosport



Regardez la vidéo !

Le mur de Luminy : ses dimensions sont impressionnantes : 12 mètres de haut, 46 mètres de large, jusqu'à 8 mètres d'avancée, des parcours dont la difficulté s'échelonne de 3 à 8... Un des plus beaux, de France, un sacré défi pour les non-initiés !

La pratique du mur est ouverte à tous : étudiants, luminiens ou non, licenciés, salariés, personnels AMU. Dès midi et jusqu'à 22h, tous les jours il est possible de venir s'y frotter sous le contrôle de Gabriel. Les tarifs vont d'une dizaine d'euros pour une session à des abonnements à l'année pour les plus accros.

C'est un groupe 100% CPPM que nous retrouvons au mur, des habitués, qui viennent s'évader à 2 minutes de leurs bureaux. Le reste de l'année, ce sont toutes les populations de Luminy qui s'y rencontrent mais fin juillet, il ne reste plus que les irréductibles ! Ils ont leur propre matériel, s'équipent pendant que Gabriel met la musique et les deux premiers commencent à grimper. En quelques minutes, ils sont déjà tout en haut, agrippés à des prises qui semblent minuscules.

Pour Olivier Leroy, l'un des pratiquants du CPPM, c'est le sport idéal pour se vider la tête : « *il est impossible de penser à autre chose qu'à l'endroit où on va poser son pied ou sa main au dépla-*

cement suivant. Il faut de la concentration, c'est intense ». Il y a quelque chose de l'ordre du dépassement de soi et de la confiance, car l'escalade, c'est un sport de duo. Le grimpeur s'en remet à l'assureur et le rapport de confiance entre les partenaires est crucial.

L'assureur est aussi le principal supporter du grimpeur. Il encourage et pousse son binôme à se dépasser : un vrai travail d'équipe !



Au Technosport, Gabriel veille et conseille ceux qui en ont besoin, rappelle une règle de sécurité quand c'est nécessaire. Il conseille tout de même de venir pratiquer en duo car selon l'affluence, il ne peut pas assurer tout le monde et doit surveiller le mur.

Les blocs de couleurs, sont des «voies», qu'il faut suivre jusqu'à 12 mètres pour faire le parcours en totalité. Plus il y a

26 juillet, le Parc de Luminy est entré dans sa veille estivale et la population se raréfie. Autour du Technosport, à midi, la chaleur est intense et un petit groupe s'est réfugié sous un arbre à proximité. Ils attendent « Gab » pour commencer la session d'escalade... Grand Luminy a testé pour vous une session sportive et récréative.

de devers, c'est-à-dire d'inclinaison de mur, plus la voie est difficile car le corps ne peut pas reposer entièrement sur les appuis. Sur certaines voies, le grimpeur se retrouve parallèle au sol, défiant les lois de la gravité, le suivre des yeux fait déjà perdre tous ses repères.

Après la phase d'observation, il est temps de s'attaquer à la pratique. Gabriel nous fournit le baudrier, les chaussons et la corde.

Grimper, même une voie «facile» demande un vrai travail de coordination : il faut bien penser à avancer chaque membre l'un après l'autre pour progresser. C'est physique mais c'est surtout beaucoup de concentration pour identifier le prochain déplacement, trouver le prochain bloc. Les blocs sont parfois minuscules, parfois sans aspérité et d'autres sont comme des îlots ou le pied ou la main se calent bien, qui permettent de souffler un peu.

Le vertige ? On ne regarde pas en bas, plus concentré sur ce qu'il reste à faire. Quand on regarde en bas c'est pour voir où monter son pied et on ne voit que ça : le prochain bloc.

Arrivé tout en haut, il faut redescendre et c'est presque le plus dur car il faut lâcher prise, faire une confiance totale à l'assureur. Il y a une grande part d'humain, de confiance en soi et dans l'autre dans l'escalade. Il faut lâcher les bras, les jambes, « s'asseoir » dans le baudrier et se laisser descendre en poussant sur le mur de temps en temps pour contrôler la descente. Et c'est terminé ! On n'a qu'une envie c'est de remonter et on réalise aussi que les habitués vont très vite ... mais que ce ne sera pas le cas du débutant !

Contact : Gabriel Josseron 07 78 41 94 74
www.facebook.com/lemurdeluminy

CIML40ANS

15 au 17 septembre

A l'occasion de la célébration des 40 ans du CIML, un congrès est organisé.

Retransmission dans 10 salles de conférence en France dont à Marseille à la Délégation Régionale de l'Inserm et à Immunotech Beckman Coulter.

Programme et inscription sur le site du CIML ou en scannant le code ci-contre.



FORUM DES BIOTECHNOLOGIES

3 ET 4 octobre

Le thème de cette année : Nano-Biotechnologies : de leurs innovations à leurs productions.

Deux jours durant lesquels des professionnels tenteront de définir au mieux ce domaine, et d'en présenter tous les aspects. Les applications sont nombreuses : de la santé à l'environnement, en passant par la recherche et les industries agro-alimentaires. Des stands permettront aux étudiants de rencontrer les entreprises du secteur.

Infos : <http://forums.polytech.univ-amu.fr/biotech/>



La 15e édition du Symposium International sur les Mécanismes Cholinergiques (ISCM) aura lieu au Palais des Congrès - Marseille Chanot du 16 au 20 octobre 2016.

Ces symposiums rassemblent régulièrement une large communauté de scientifiques au niveau international, dont une majorité de pionniers dans l'étude des composants moléculaires et cellulaires et des mécanismes d'action du système nerveux, et de nombreux futurs chercheurs.

Pour le XV^e ISCM, l'objectif est de suivre et élargir cette tradition en couvrant les dernières avancées en neurobiologie, pharmacologie et biologie structurale

des systèmes cholinergiques impliqués dans le développement de maladies neurodégénératives (maladie d'Alzheimer, Parkinson), de maladies neuromusculaires génétiques ou développementales (myasthénies autoimmunes ou congénitales, syndrome de Lambert-Eaton), ou la dépendance à la nicotine.

Le mode d'action des agents neurotoxiques qui bloquent la communication neuronale (insecticides, gaz de combat), ainsi que les avancées dans le développement d'antidotes (oximes) seront aussi discutées.

Ainsi, des disciplines variées allant de la pensée au cerveau et à l'organisme et de

la molécule à l'atome seront explorées au cours des 5 jours du symposium. Le Labex, co-organisateur, espère que cet événement contribuera à dynamiser le rayonnement et l'attractivité internationale des recherches dans le domaine des Neurosciences, à promouvoir l'accueil de jeunes chercheurs et/ou de scientifiques de renommée internationale, à initier ou renforcer des réseaux d'excellence, et à créer des liens avec les acteurs du monde socio-économique.

Le programme prévisionnel, les modalités d'inscription et de nombreuses autres informations sont consultables ici :

<http://iscm.sciencesconf.org/?lang=fr>

Plus d'événements luminien sur : www.grandluminy.com Rubrique « Agenda »

La Lettre de Grand Luminy est un trimestriel édité par l'Association Grand Luminy - Zone Luminy Biotech Entreprises, case 922, 163 av. de Luminy - 13288 Marseille Cedex 9.

Tél : 04 91 82 84 84 - Fax : 04 91 82 84 85 - www.grandluminy.com

L'Association Grand Luminy - Le Bureau

Présidents d'Honneur - M. Mebkhout[†], P. Méry, Y. Mathey et J. Baratti, Daniel Francal

Membre d'Honneur - Anne-Françoise Douix

Président - P. Chiappetta, Professeur Aix-Marseille Université (AMU)

Secrétaire Général - N. Devesa Ivars, DRH Innate Pharma

Trésorier - J-L. Moro, Vice-doyen Faculté des Sciences du Sport (AMU)

Conseil d'Administration : AMU, ARIML, Délégation Régionale CNRS, Délégation Régionale INSERM, Ecole Nationale Supérieure d'Architecture Marseille, Ecole Supérieure d'Art et de Design Marseille, Eurobiomed, HaliDX, Innate Pharma,

Institut de Biologie du Développement de Marseille, Innate Pharma, Kedge Business School, Polytech, OZ Biosciences, Ville de Marseille, Métropole Aix-Marseille Provence, Conseil Départemental des Bouches-du-Rhône, Conseil Régional Provence-Alpes-Côte d'Azur

Pour toute demande d'informations

Association Grand Luminy 04 91 82 84 84

Date de dépôt légal : janvier 2003

N° ISSN : 11661534.

Responsable de la Publication : Florent Boyer - Directeur

Réalisation / Mise en page / Interview / Dossier / Photos :

Elise Attia - Chargée de communication - 04 91 82 84 84



MÉTROPOLE
AIX-MARSEILLE
PROVENCE



DÉPARTEMENT
BOUCHES-
DU-RHÔNE



Centre d'Immunologie
de Marseille-Luminy
Celebrating

40 years

Ciml

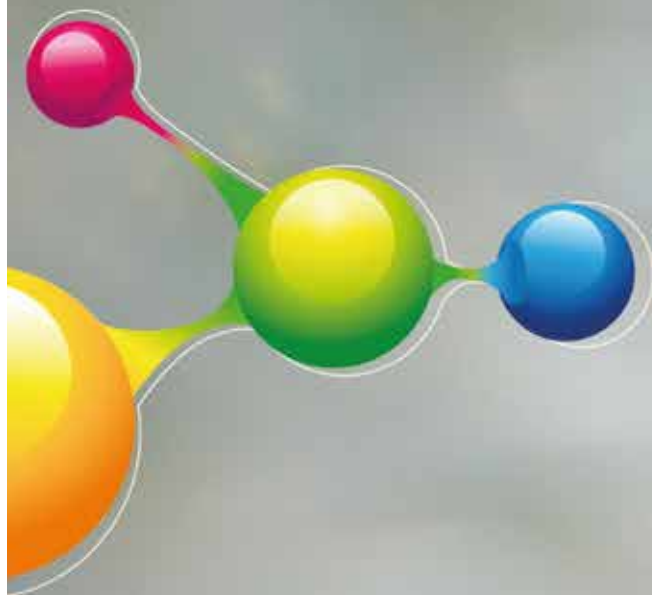
1976
2016

Sep 15 - 17th 2016
Speakers

Sebastien Amigorena, Christophe Benoist
Jean-Laurent Casanova, Max Cooper
Sidonia Fagarasan, Alain Fischer
Richard Flavell, Ron Germain
Jules Hoffmann, Eynav Klechevsky
Antonio Lanzavecchia, Yong-Jun Liu
Philippa Marrack, Diane Mathis
Michel Nussenzweig, Eric Pamer
Virginia Pascual, Klaus Rajewsky
Caetano Reis e Sousa, Federica Sallusto
Ton Schumacher, Michael Sixt
Bing Su, Shannon Turley

Organizing Committee

Lena Alexopoulou, Marc Bajenoff
Marc Dalod, Monique Denarnaud
Michel Fougereau, Marguerite Ghiotto
Pierre Golstein, Sébastien Mailfert
Bernard Malissen, Noushine Mossadegh
Eric Vivier



Inserm

Aix-Marseille
université



Bristol-Myers Squibb



innate pharma



SANOFI



MSD

Vivre mieux



Miltenyi Biotec



www.marseille.fr